

Školní matrika

Aplikace určená k vedení evidence žáků základních škol

Instalace aplikace

<u>ÚVOD.....</u>	<u>3</u>
<u>1. SYSTÉMOVÉ POŽADAVKY.....</u>	<u>4</u>
1.1. HARDWARE.....	4
1.2. SOFTWARE.....	4
<u>2. ARCHITEKTURA APLIKACE.....</u>	<u>5</u>
<u>3. INSTALACE.....</u>	<u>6</u>
3.1. MICROSOFT .NET FRAMEWORK.....	6
3.2. MICROSOFT INTERNET EXPLORER.....	8
3.3. MICROSOFT DATA ACCESS COMPONENT.....	12
3.4. ŠKOLNÍ MATRIKA.....	16
3.5. ODINSTALOVÁNÍ APLIKACE.....	18
<u>4. JAK ZAČÍT.....</u>	<u>19</u>

Úvod

Aplikace Školní matrika je určena ředitelům základních škol. Hlavním účelem této aplikace je vedení evidence žáků. Tento dokument popisuje požadavky, postup instalace a práci s aplikací.

Upozornění:

Instalace aplikace Školní matrika neobsahuje instalaci databázového serveru. Z důvodu, že autoři aplikace Školní matrika nejsou autory databázového stroje, nenesou odpovědnost za vlastní provoz SQL serveru, bezpečnost dat a ani neposkytují technickou pomoc k jeho provozu. Vlastní administrace SQL serveru včetně vytváření záložních kopií a povolování/zakazování přístupů je plně v režii základní školy. Je nutné si také uvědomit nebezpečí zneužití dat prostřednictvím přístupu k databázovému stroji. Elektronická data musí škola chránit ve smyslu zákona o ochraně osobních údajů.

V první kapitole s názvem [Systémové požadavky](#) se dozvíte o všech systémových požadavcích, které musí splňovat počítač, na kterém bude aplikace provozována. Doporučujeme se s touto kapitolou seznámit, ještě před zahájením instalace.

Druhá kapitola s názvem [Instalace](#) popisuje proces instalace a případně odinstalace programu. Je v ní uveden nejen průběh instalace vlastní aplikace Školní matrika, ale také podpůrných komponent a prostředí Microsoft .NET Framework, pro které je aplikace určena.

1. Systémové požadavky

1.1. Hardware

V této kapitole naleznete seznam všech nezbytných systémových prostředků nutných pro správné provozování aplikace. Protože program je postaven na architektuře Microsoft .NET Framework, jsou limity hardware a software dány více než vlastní aplikací, spíše limity prostředí Microsoft .NET Framework. Více o tomto prostředí se dozvíte na stránkách výrobce <http://www.microsoft.com/cze/net/>.

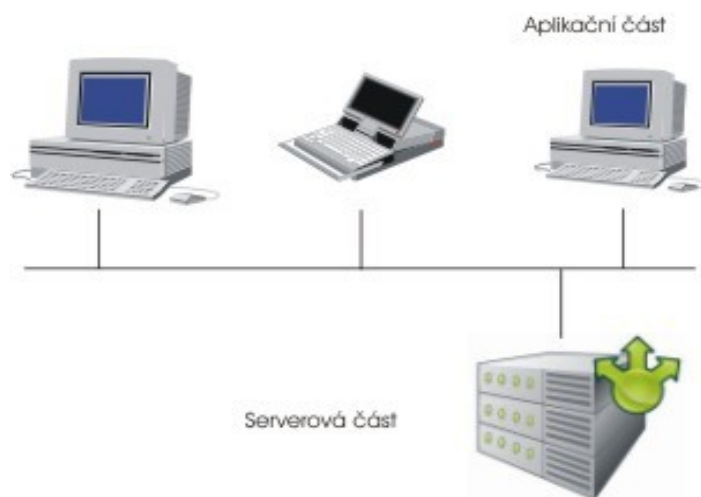
Komponenta	Minimální	Doporučené
Procesor	333 MHz	2 GHz
Operační paměť	128 MB	256 MB
Pevný disk	200 MB	60 GB
Tiskárna	-	Tiskárna umožňující oboustranný tisk

1.2. Software

- Operační systém
 - Windows 98
 - Windows 2000
 - Windows XP
- Aplikační prostředí
 - Microsoft .NET Framework verze 1.1
 - Microsoft Internet Explorer 5.01 nebo vyšší
- Přístup k datům
 - Microsoft Data Access Component 2.8

2. Architektura aplikace

Architektura aplikace Školní matrika je navržena jako klient – server. Data aplikace jsou ukládána do relační databáze. K těmto datům je následně možné přistupovat z libovolného PC, na kterém je nainstalována aplikace Školní matrika.



Serverová část obsahuje všechna data aplikace. Školní matrika je přizpůsobena ke komunikaci s databázovým strojem Microsoft SQL server. Z důvodu, že autoři aplikace Školní matrika nejsou autory databázového stroje, nenesou odpovědnost za vlastní provoz SQL serveru, bezpečnost dat a ani neposkytují technickou pomoc k jeho provozu. Vlastní administrace SQL serveru včetně vytváření záložních kopií a povolování/zakazování přístupů je plně v režii základní školy. Více o instalaci serverové části se dozvíte v dokumentu Instalace serveru aplikace Školní matrika.

Aplikační část obsahuje prostředí, které přistupuje k datům ze serverové části. Umožňuje přidávat, upravovat a rušit záznamy uvedené v evidenci učitelů, tříd a žáků. Lze zde zadávat závěrečné hodnocení na konci 1. a 2. pololetí a tisknout příslušná vysvědčení. V neposlední řadě lze prostřednictvím aplikační vrstvy vytvářet výkazy předávané zřizovatelům škol a školských zařízení. Instalaci aplikační části popisuje právě tento dokument.

3. Instalace

Před instalací aplikace Školní matrika si přečtěte Podmínky poskytnutí uživatelských práv a kapitoly [Systémové požadavky](#), ve které zjistíte, co vše je nutné na Vašem PC mít pro bezproblémový chod aplikace.

Po zasunutí CD do mechaniky se automaticky spustí internetový prohlížeč s úvodní stránkou instalace aplikace Školní matrika. Ve výjimečných případech se může stát, že se průvodce automaticky nespustí. V takovém případě si v adresáři *HTML* vyhledejte soubor *index.htm* a spusťte jej ručně. V případě, že na PC nemáte nainstalován žádný internetový prohlížeč, budete muset nejprve prohlížeč nainstalovat (viz [Microsoft Internet Explorer](#)).

Před započítím instalace si přečtěte všechny stránky v prohlížeči a nakonec spusťte průvodce instalací aplikace Školní matrika kliknutím na odkaz *Školní matrika* na stránce *Instalace*. Zobrazí se průvodce instalací aplikace Školní matrika.

Detekuje-li průvodce instalací, že není na počítači prostředí Microsoft .NET Framework nainstalováno, spustí před vlastní instalací aplikace Školní matrika, ještě instalaci prostředí [Microsoft .NET Framework](#).

Před instalací prostředí Microsoft .NET Framework je nutné mít na Vašem PC nainstalován internetový prohlížeč Microsoft Internet Explorer verze 5.01 nebo vyšší. Instalaci [Microsoft Internet Explorer verze 6](#) je možné provést ručně z přiloženého CD.

Detekuje-li průvodce instalací, že není na počítači nainstalována komponenta Microsoft Data Access Component pro přístup k datům, spustí před vlastní instalací aplikace Školní matrika, ještě instalaci [komponenty Microsoft Data Access Component](#). Instalaci lze případně spustit ručně z instalačního CD (adresář Setup/MDAC/mdac_typ.exe).

3.1. Microsoft .NET Framework

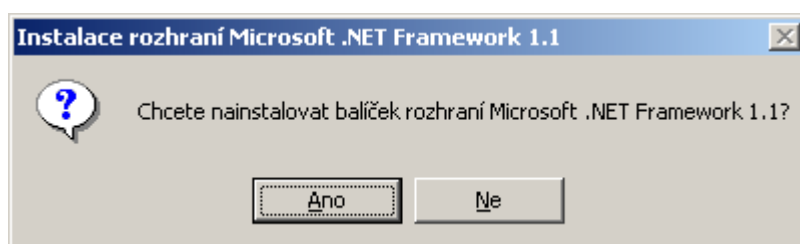
Detekuje-li průvodce instalací aplikace Školní matrika, že není na počítači nainstalováno prostředí Microsoft .NET Framework, spustí před vlastní instalací aplikace Školní matrika, ještě balíček k distribuci rozhraní Microsoft .NET Framework.

Balíček k opětovné distribuci rozhraní Microsoft .NET Framework verze 1.1 obsahuje vše potřebné ke spouštění aplikací vyvinutých pomocí rozhraní Microsoft .NET Framework. Více informací zjistíte na webových stránkách výrobce

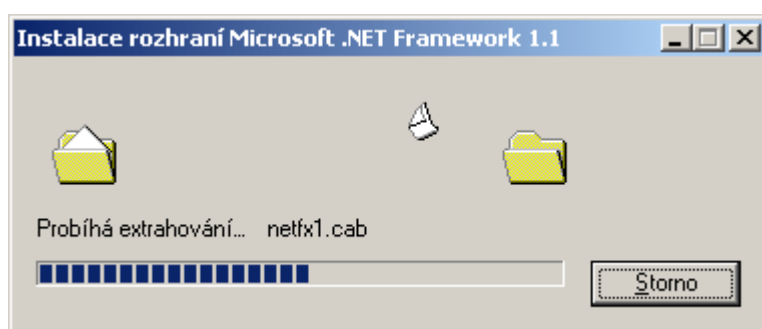
<http://www.microsoft.com/downloads/details.aspx?displaylang=cs&FamilyID=262d25e3-f589-4842-8157-034d1e7cf3a3>

Detekuje-li průvodce, že není na počítači internetový prohlížeč Microsoft Internet Explorer 5.01 nebo vyšší, instalace se přeruší a Vy budete nuceni nainstalovat nejprve prostředí [Microsoft Internet Explorer](#).

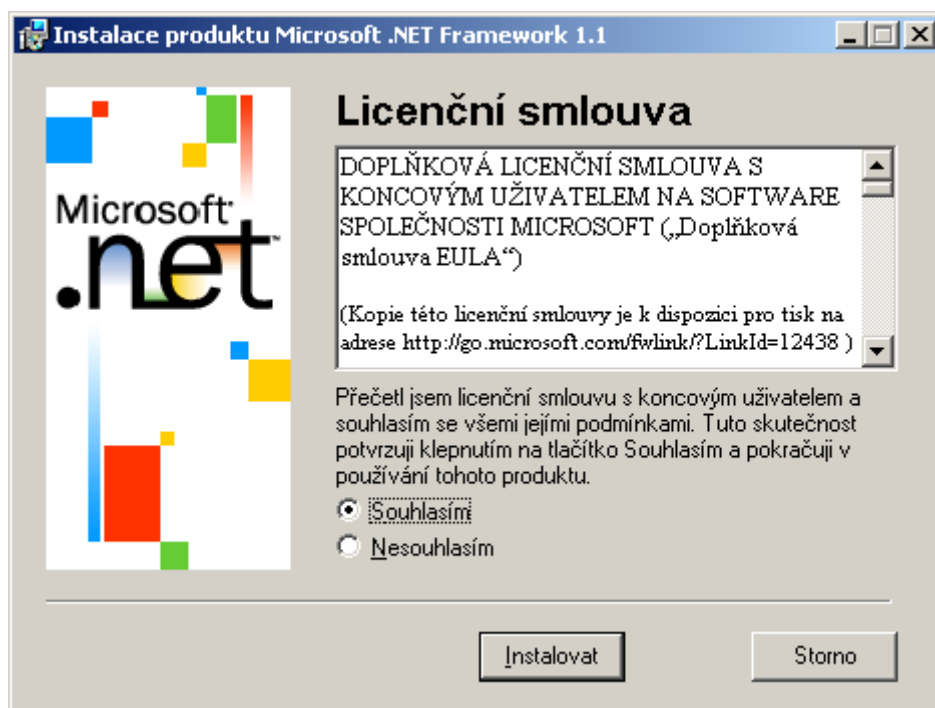
V prvním kroku instalace jste dotázáni, zda-li chcete nainstalovat balíček rozhraní Microsoft .NET Framework. Instalaci potvrďte stisknutím tlačítka *Ano*.



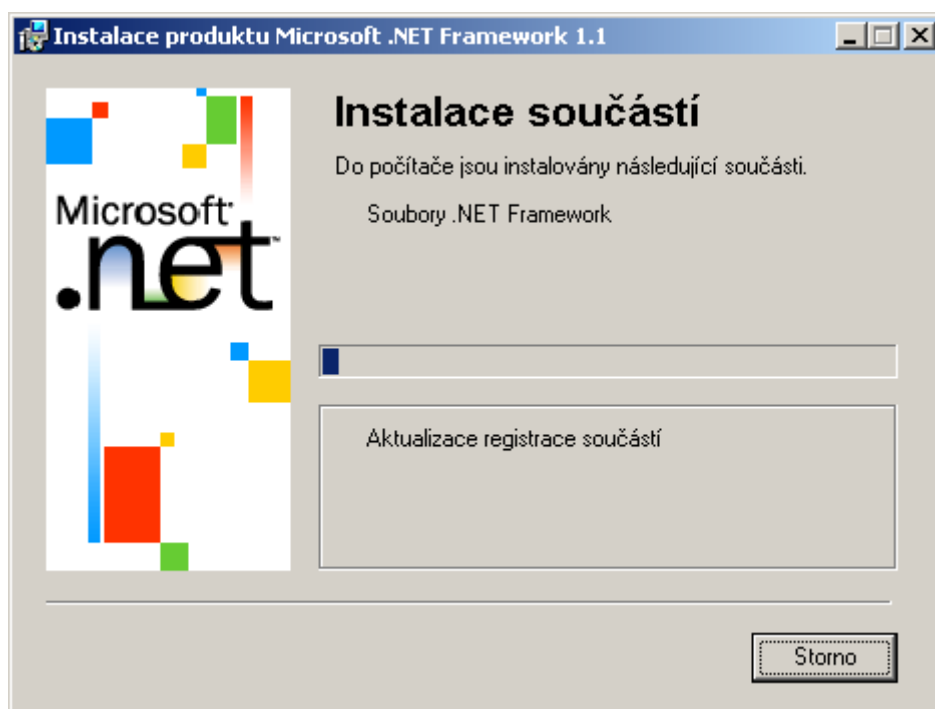
Spustí se extrahování souborů Microsoft .NET Framework z instalačního CD. Tato činnost je indikována následující obrazovkou.



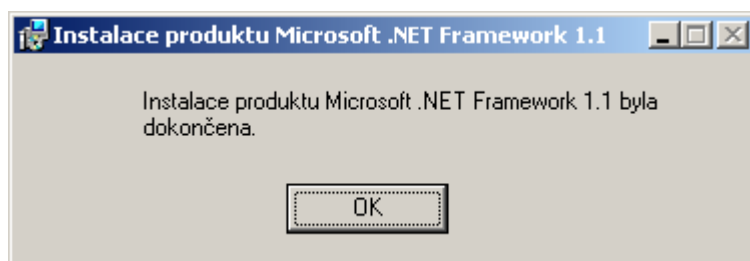
Po extrahování se zobrazí úvodní obrazovka instalace Microsoft .NET Framework, ve které potvrdíte licenční ujednání. Přečtěte si toto ujednání, zaškrtněte volbu *Souhlasím* a potvrďte stiskem tlačítka *Instalovat*.



Spustí se vlastní proces instalace, který je doprovázen následující obrazovkou.



Po dokončení se zobrazí okno informující o úspěšném instalování prostředí Microsoft NET Framework.



Kliknutím na tlačítko OK je instalace dokončena.

3.2. Microsoft Internet Explorer

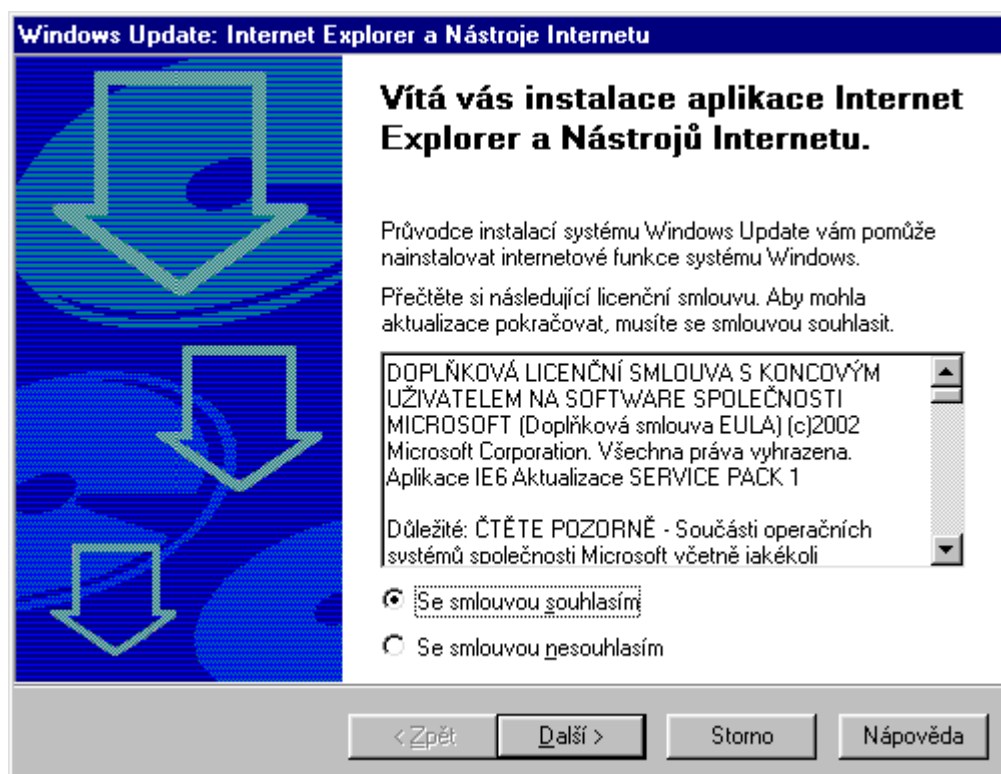
Internetový prohlížeč Microsoft Internet Explorer 5.01 nebo vyšší je vyžadován prostředním Microsoft .NET Framework. Počestěnou verzi 6 včetně opravného balíčku service pack 1, lze spustit z instalačního CD (adresář IE6SP1/setup.exe) nebo ze stránek výrobce. Více informací zjistíte na webových stránkách výrobce

<http://www.microsoft.com/downloads/details.aspx?FamilyID=1e1550cb-5e5d-48f5-b02b-20b602228de6&displaylang=cs>

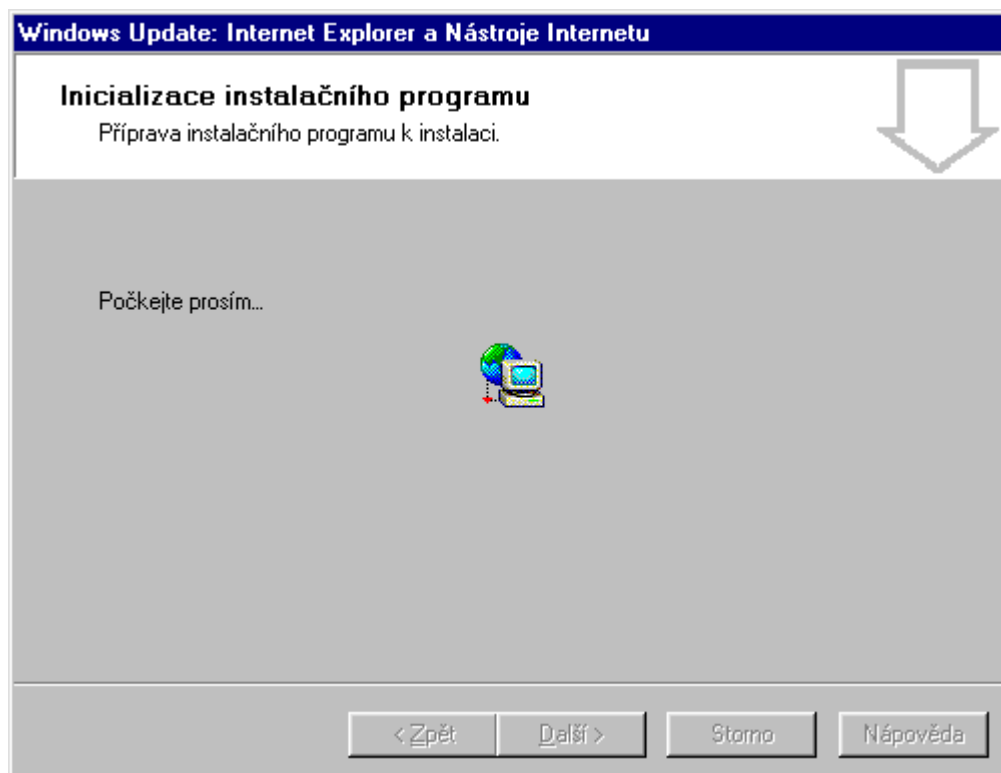
Po spuštění souboru *setup.exe* se zobrazí průvodce Microsoft Windows Update. Klikněte na první volbu *Instalovat aplikaci Internet Explorer 6 a Nástroje Internetu*.



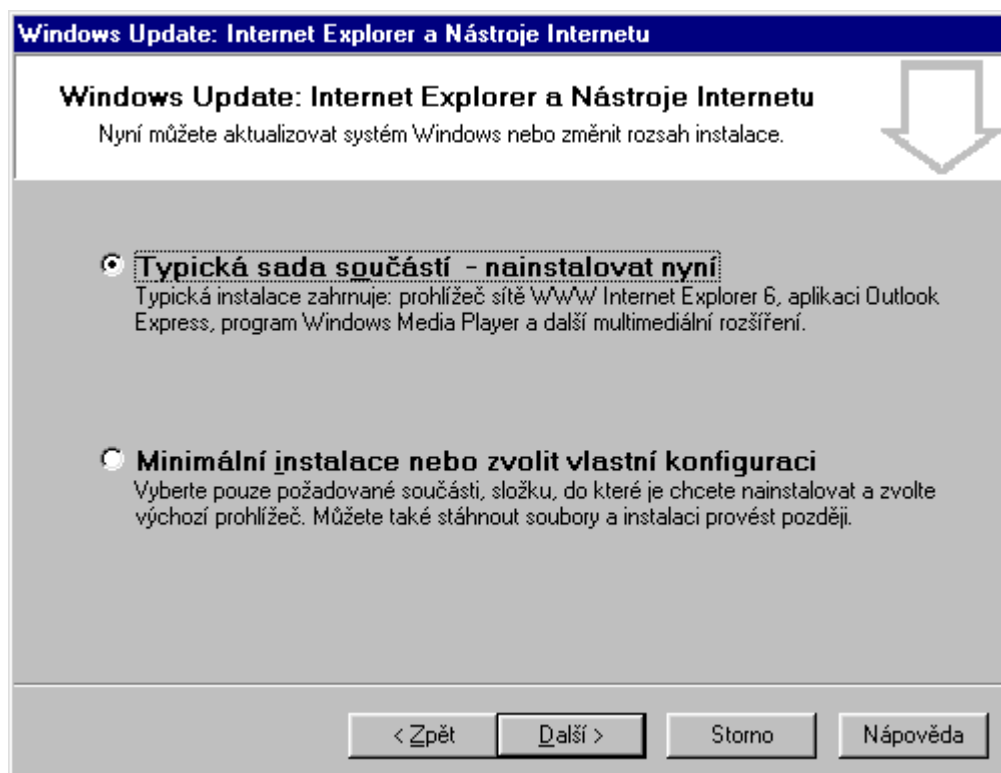
Zobrazí se licenční smlouva. Přečtěte si tuto smlouvu, vyberte volbu *Se smlouvou souhlasím* a potvrďte stiskem tlačítka *Další*.



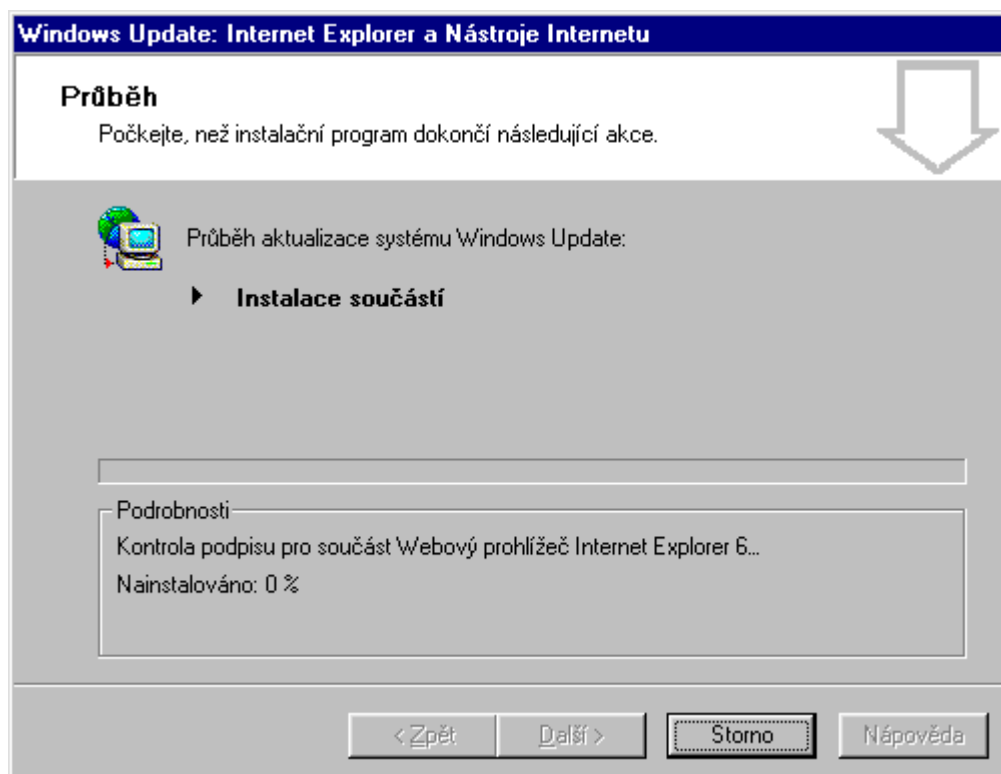
Spustí se inicializace instalačního programu, která je doprovázena následující obrazovkou.



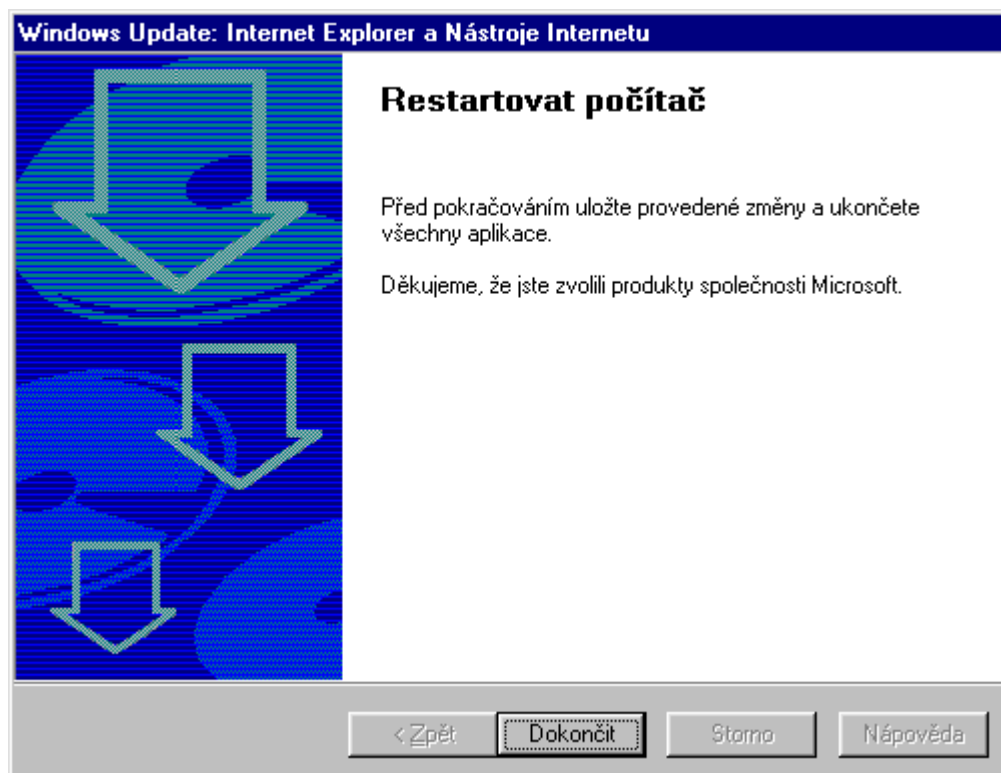
Na konci inicializace instalačního programu budete dotázáni na rozsah instalace. Ponechte vybranou první volbu *Typická sada součástí* a potvrďte stiskem tlačítka *Další*.



Spustí se vlastní instalace Microsoft Internet Explorer verze 6. Průběh instalace je doprovázen následující obrazovkou.



Na konci úspěšné instalace je zobrazeno okno *Restartovat počítač*. Kliknutím na tlačítko *Dokončit* se počítač restartuje a dokončí se instalace produktu Microsoft Internet Explorer verze 6.



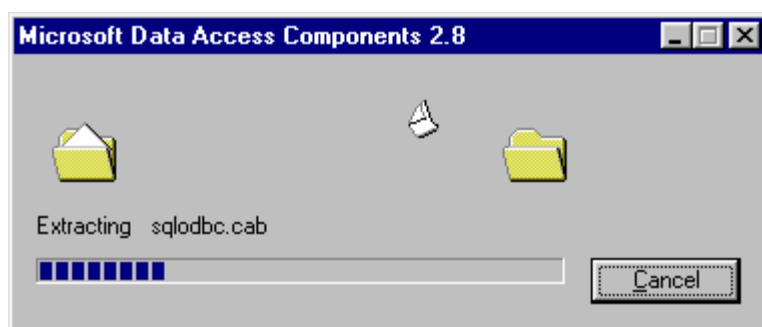
3.3. Microsoft Data Access Component

Instalační program komponent Microsoft Data Access Component 2.8 k opětovné distribuci nainstaluje stejnou verzi jádra pro přístup k datům, jakou obsahuje systém Microsoft Windows Server 2003. Více informací zjistíte na webových stránkách výrobce

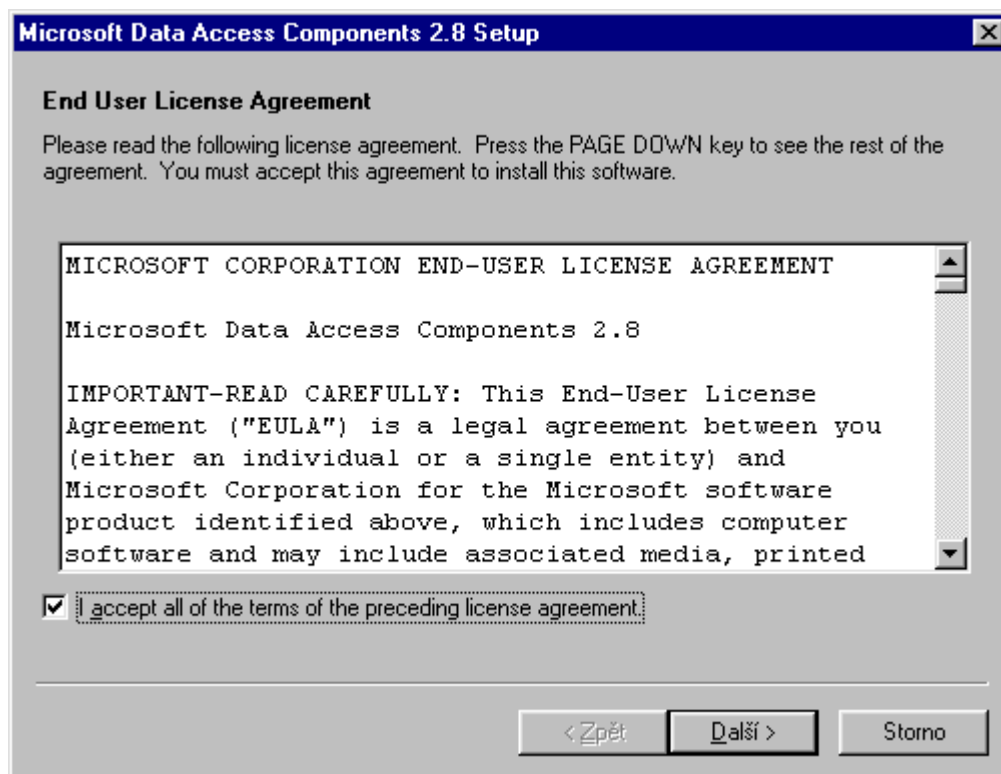
<http://www.microsoft.com/downloads/details.aspx?FamilyID=6c050fe3-c795-4b7d-b037-185d0506396c&DisplayLang=cs>

Detekuje-li průvodce instalací, že není na počítači nainstalována komponenta Microsoft Data Access Component pro přístup k datům, spustí před vlastní instalací aplikace Školní matrika, ještě instalaci komponenty Microsoft Data Access Component. Instalaci lze spustit případně ručně z instalačního CD (adresář Setup/MDAC/mdac_typ.exe).

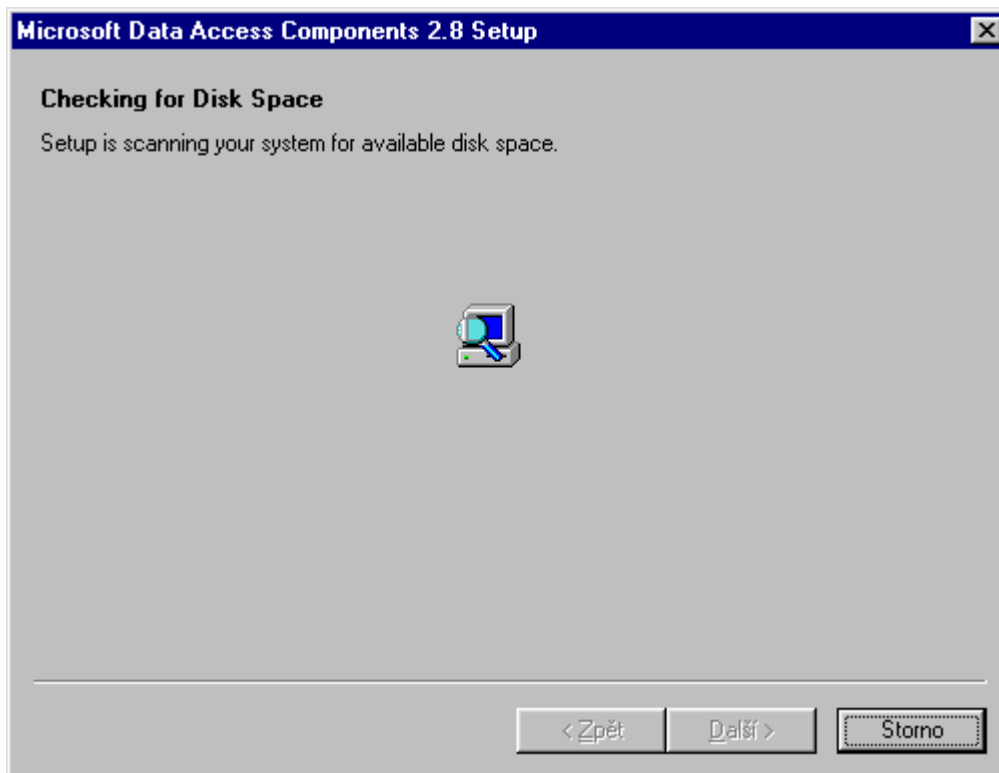
Spustí se extrahování souborů komponent Microsoft Data Access Component z instalačního CD. Tato činnost je indikována následující obrazovkou.



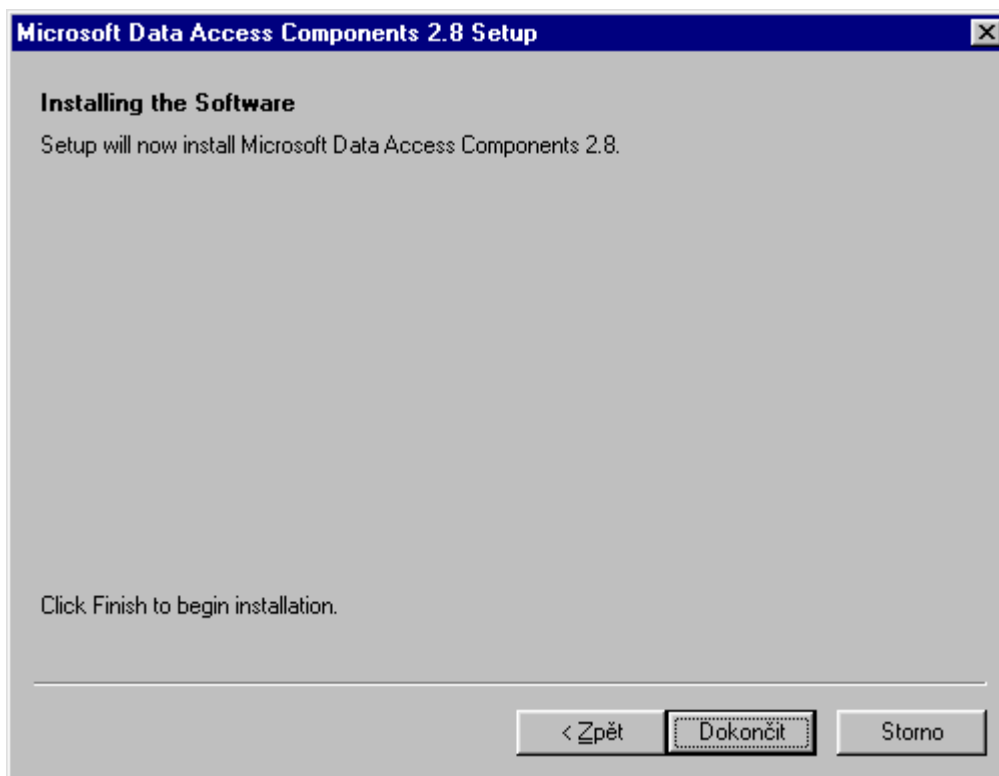
Po extrahování se zobrazí úvodní obrazovka instalace Microsoft Data Access Component, ve které potvrdíte licenční ujednání. Přečtěte si toto ujednání, zaškrtněte volbu *I accept all of the terms...* a potvrďte stiskem tlačítka *Další*.



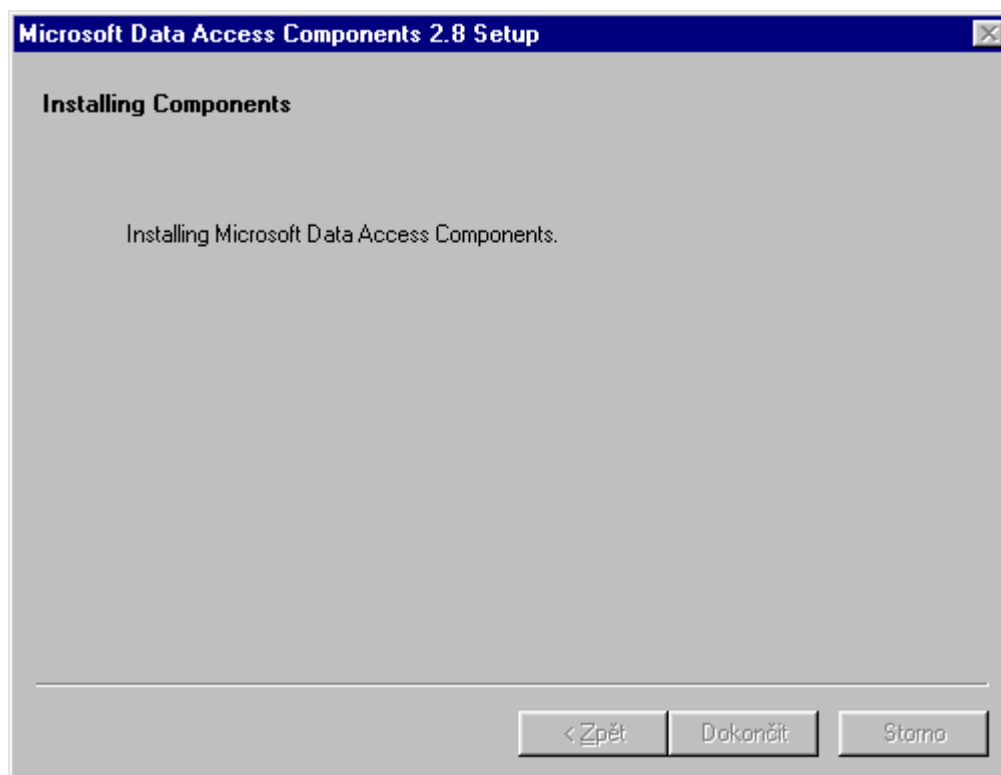
Spustí se kontrola před instalací doprovázená následující obrazovkou.



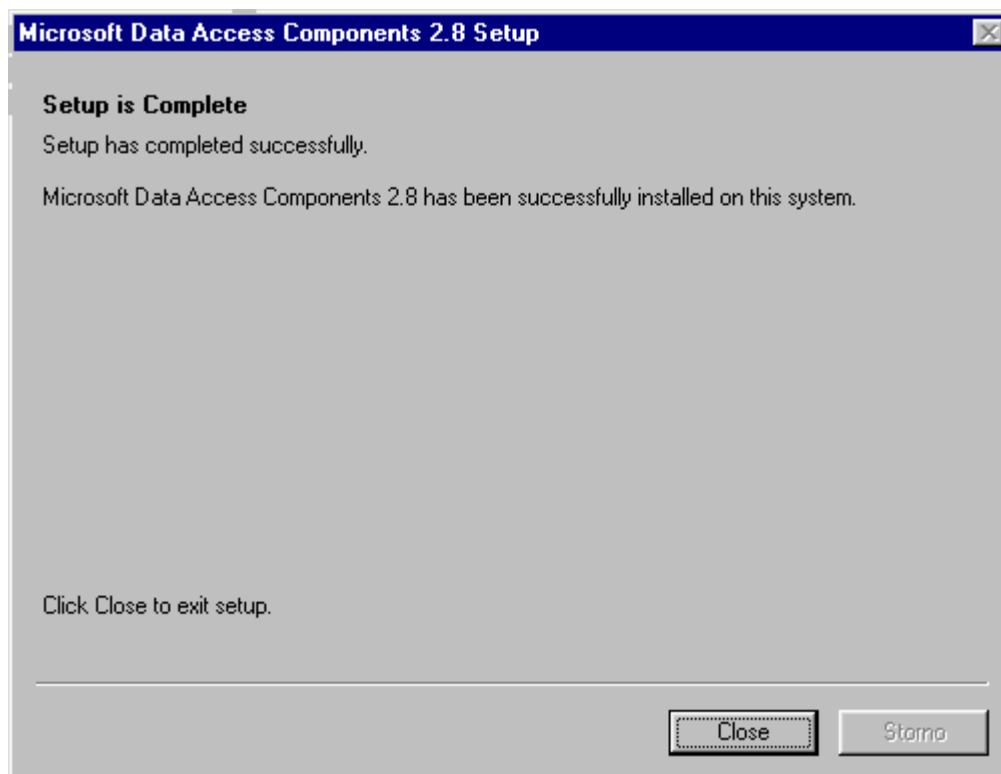
A následně vlastní instalace, která je doprovázená následující obrazovkou.



Instalace dalších komponent je doprovázená následující obrazovkou.



Na konci úspěšné instalace je zobrazeno okno *Setup is Complete*. Kliknutím na tlačítko *Close* dokončíte instalaci produktu Microsoft Data Access Component.



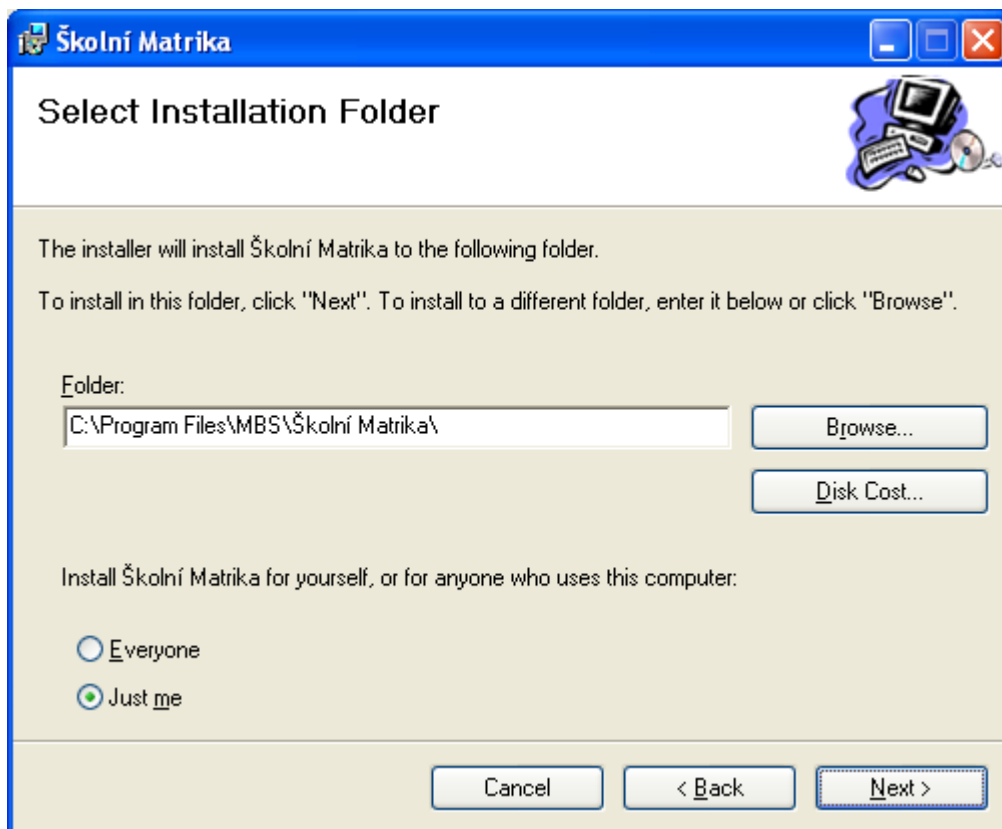
3.4.Školní matrika

Po zasunutí CD do mechaniky se automaticky spustí internetový prohlížeč s úvodní stránkou instalace aplikace Školní matrika. Ve výjimečných případech se může stát, že se průvodce automaticky nespustí. V takovém případě si v adresáři *HTML* vyhledejte soubor *index.htm* a spusťte jej ručně. V případě, že na PC nemáte nainstalován žádný internetový prohlížeč, budete muset nejprve prohlížeč nainstalovat (viz [Microsoft Internet Explorer](#)).

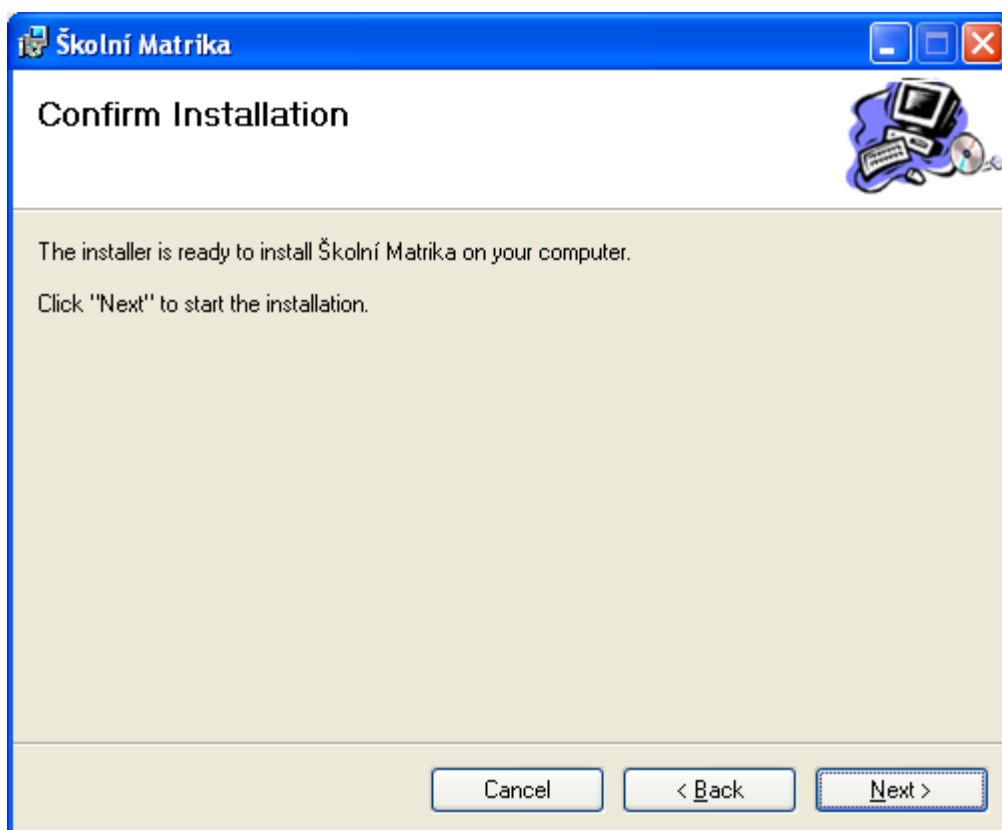
Před započítím instalace si přečtěte všechny stránky v prohlížeči a nakonec spusťte průvodce instalací aplikace Školní matrika kliknutím na odkaz *Školní matrika* na stránce *Instalace*. Zobrazí se uvítací okno průvodce instalací aplikace Školní matrika.



Kliknutím na tlačítko *Next*, se dostanete do dalšího okna, ve kterém můžete změnit umístění aplikace. V případě, že Váš operační systém umožňuje přihlašování více uživatelů, můžete zde také určit, zda-li aplikaci může používat pouze právě přihlášený uživatel (volba *Just me*), nebo všichni uživatelé PC (volba *Everyone*).

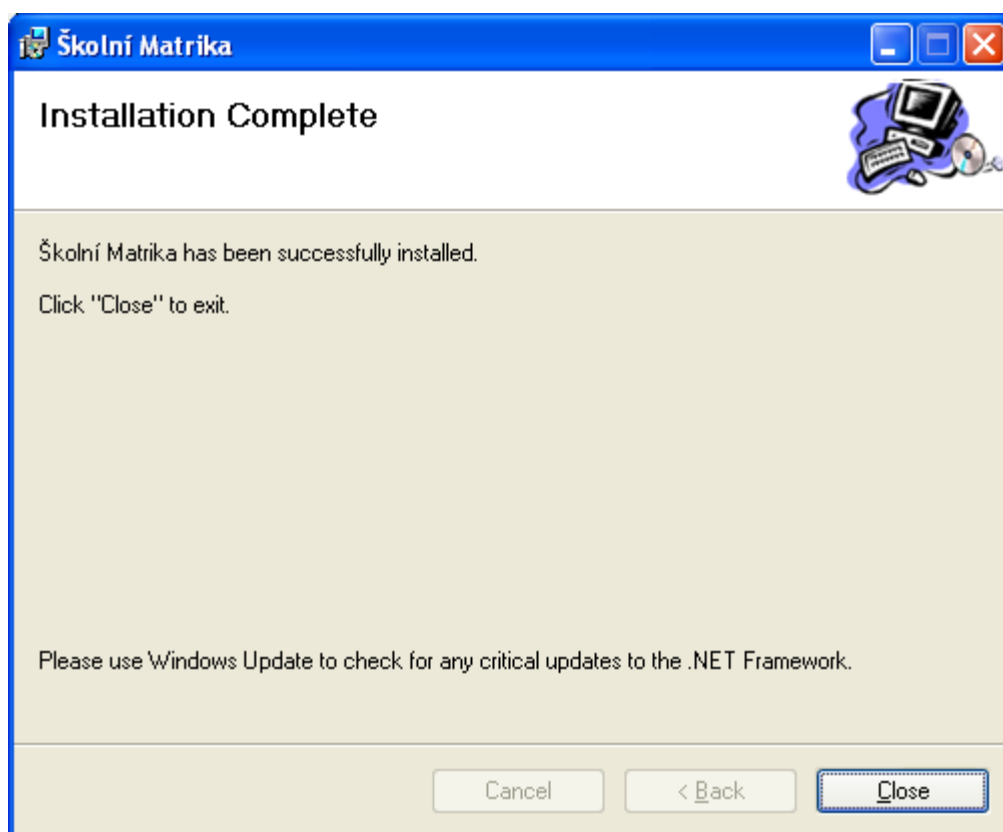


Nastavte požadované volby a pokračujte stisknutím tlačítka *Next*.



Zobrazí se okno, ve kterém jste upozorněni, že instalační průvodce je připraven nainstalovat na Vaše PC aplikaci Školní matrika. Chcete-li pokračovat potvrďte instalaci tlačítkem *Next*.

Spustí se vlastní proces instalace, na jehož konci jste informováni o úspěšném dokončení.



Ukončete průvodce instalací kliknutím na tlačítko *Close*.

3.5.Odinstalování aplikace

Odinstalování aplikace Školní matrika je možné pomocí volby *Přidat nebo odebrat programy*, kterou naleznete v ovládacích panelech operačního systému windows.

Stiskem tlačítka Start/Ovládací panely se zobrazí okno ovládací panely. Vyberte volbu *Přidat nebo odebrat programy*. Ze zobrazené nabídky programů vyberte volbu Školní matrika, klikněte na tlačítko *Odebrat* a pokračujte dle průvodce.

4. Jak začít

Předpokládáme, že se Vám již podařilo úspěšně nainstalovat jak serverovou část na databázovém stroji (více v dokumentu Instalace serveru aplikace Školní matrika) tak klientskou část (aplikace Školní matrika).

Aby bylo možné přihlásit uživatele do aplikace, je nutné nejprve nastavit přihlašovací údaje k databázovému stroji. Toto nastavení je dostupné bez toho, aby byl uživatel přihlášen k aplikaci. Zavřete přihlašovací obrazovku kliknutím na tlačítko *Storno*. Z menu *Nastavení/Databáze* vyberte volbu *Nastavení*. Zadejte přihlašovací údaje k databázi. Údaje uložte kliknutím na tlačítko *Uložit* a otestujte spojení s databází kliknutím na tlačítko *Test spojení*.

Pokud je spojení s databází správně nastaveno, je již možné se přihlásit poprvé k aplikaci. **Po instalaci aplikace se vytvoří uživatel *admin*, který má heslo prázdné. Z důvodu bezpečnosti doporučujeme ihned toto heslo změnit.**

Dříve než s aplikací začnete dále pracovat, doporučujeme si přečíst celou nápovědu k programu. Pokud jste již tak učinili, postačí se dále pohybovat v menu zleva doprava a shora dolů.

Z menu Evidence

- definujte třídní učitele,
- definujte třídy,
- definujte žáky.

Z menu Vysvědčení

- zadejte hodnocení žáka
 - vyplňte hodnocení povinných předmětů,
 - vyplňte hodnocení nepovinných předmětů,
 - vyplňte ostatní hodnocení,
 - případně zadejte slovní hodnocení,
- přistupte k tisku vysvědčení
 - vyberte typ vysvědčení, na který chcete hodnocení tisknout,
 - vyberte žáky, jejichž vysvědčení požadujete vytisknout,
 - proveďte tisk.

Z menu Výkaz

- vyplňte údaje ve výkazu
- z detailu výkazu dejte pokyn k tisku

V případě, že chcete zadat při hodnocení předmět nebo známku, které se v rozbalovací nabídce nezobrazily, je nutné rozšířit číselníky.

V menu Nastavení/Číselníky

- přidejte nový předmět do číselníku předmětů
- přidejte novou známku do číselníku známek

V obou případech je důležité, jaké typy jste zadaly. Ne všechny předměty a známky se budou vždy v rozbalovacích nabídkách zobrazovat.

Pokud jste již vysvědčení vytiskli, a zjistili jste, že požadujete tisknout jiným typem písma nebo tisknout pouze některé části vysvědčení, přes menu Nastavení/Aplikace lze definovat požadované volby tisku vysvědčení.

Pokud jste již vysvědčení vytiskli, ale bohužel hodnoty nesedí přesně v místech, ve kterých požadujete, můžete upravit šablonu vysvědčení přes menu Nastavení/Šablona vysvědčení.